

臺灣新聞

2012年6月4日号 NO.168 (月2回・東京発行)

TAIWAN NEWS ◆ 僑界版

媒體資訊時代，你想擁有自己的報紙嗎？

廣徵全球對媒體經營有興趣華人
台灣新聞可以完成你擁有一份報紙的夢想

台灣新聞

檢索

有興趣者可直接聯絡此信箱：info@taiwannews.jp

馮寄台代表 離別感謝



全力輔助馮代表(左)的二位副代表羅坤燦(中)・陳調和(右)

【本報訊】為即將光榮歸國的駐日代表馮寄台，台北駐日經濟文化代表處於5月22日晚間，在東京大倉飯店舉行了離別感謝晚會。晚會邀請了歌手翁倩玉，外添要一議員，町村信孝議員，藤井孝男議員，山口那津男議員等超過百位日本議員及其議員代表，亦有在日華僑領導們，在日台灣企業關係者，池田元交流協會台北事務所代表等與會。各界共近700位關係者到場，並對馮代表在任期中所實現之功績表示佩服，感謝代表在這三年八個月裡為台日之間友好所做的貢獻。

馮代表在晚會中致詞表示，在50多年前，跟隨著身為外交官的父親來到了東京，當時年齡正與電影「永遠的三丁目的夕陽」中「鈴木汽車」的兒子相仿的小學生一般。學校的營養午餐、黑白電視、正在建造中的東京鐵塔

等，皆是馮代表年少時的回憶，更從未想過時隔了半個世後會再回到日本。四年前，因離開日本已久，亦從未接觸日本業務，曾經幾度推辭馬英九總統的請願，但最後仍感於馬總統的誠意及其高度的期盼，以戰戰兢兢的心情來到日本。而回顧駐日的這三年八個月以來，卻成為了馮代表三十多年外交生涯中最精彩的一段。在去年的東日本大地震對馮代表來說，亦是一個相當大的衝擊，看見日本人守秩序，相互關懷並以公德為重的情景，卻令他深深感動。台灣民眾在大地震發生後，更當下對日本表達了深切的關懷及支援，讓身為台灣人的馮代表引以為榮。在4月19日正式受邀參加日本政府所舉辦的「春之園遊會」，日皇與皇后親自向馮代表賢伉儷表示「謝謝台灣」時，成為了馮代表外交生涯

中最高榮譽。他相信日本人的堅韌，一定會勇敢的渡過此震災。最後馮代表相信馬總統的帶領之下，台日關係必將持續穩固的發展。



馮代表與在日華僑合照

馮代表離任前 台灣新聞獨家專訪

台北駐日代表馮寄台即將光榮歸國，駐日經濟文化代表處舉行了離別感謝晚會，感謝馮寄台代表在駐日三年八個月裡為台日之間友好所做的貢獻，在晚會上熱鬧感人，晚會結束後，台灣新聞特別邀請馮代表接受獨家專訪。在短短的幾分鐘內，馮代表表示對台灣新聞社的感謝讓台灣新聞社全體工作人員備受感動。在這台灣新聞

也衷心的祝福馮代表歸國後，不論有任何的新發展還是陪伴母親享受人生，都可以如魚得水、一路順風。(詳細請至台灣新聞 Youtube 觀閱)



台灣新聞

www.youtube.com/user/taiwannp



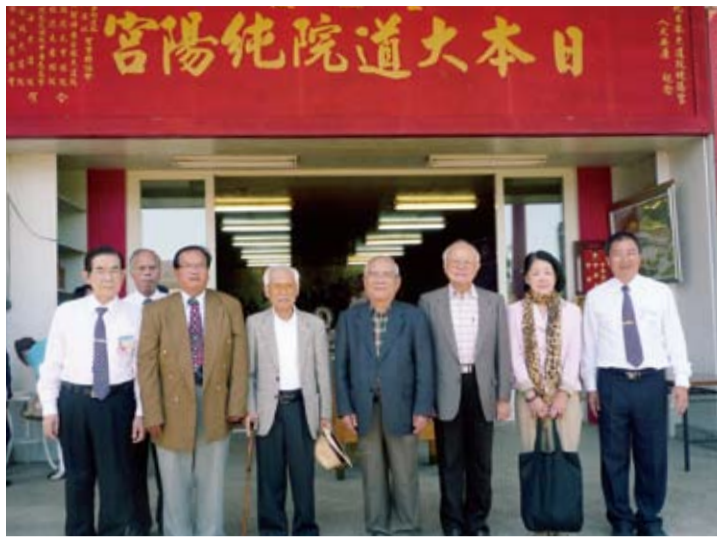
TOTAL AMUSEMENT COMPANY DAITOYO GROUP

一流スタッフが丹念に創り上げたお料理の数々。
栄養、スタミナも満足できる大東洋ならではの中華料理が自慢です。
人数に応じて個室をご用意できますので、ご家族連れ、各種ご宴会等幅広くご利用いただけます。



海鮮料理を中心とした本格中華料理店です。一品料理、宴会コース・飲み放題コース等、用途にあわせてご利用いただけます。また、各コースご利用のお客様には、当日に限り当ビル内の天然温泉の入浴割引の特典がございます。スタッフ一同、皆様のご来店を心よりお待ちしております。

大阪市北区中崎西2-1-9 観光ビル大東洋9F TEL: 06-6312-7525 月曜～金曜/11:30～14:30 17:00～21:30 土・日・祝日/11:30～21:30



純陽宮副董事長玄木口基久(左1)日本媽祖會名譽會長入江修正(左3)等紀念合影

媽祖會拜訪千葉純陽宮

【本報訊】日本媽祖會於5月5日，前往千葉拜訪日本大道院純陽宮。此行由日本媽祖會名譽會長入江修正，會長曾加再，副會長曾鳳蘭，幹事長吳正男，副會長李懋鑣等一行人拜訪純陽宮。純陽宮方面則由宮主林進延、其副董事長玄木口基久同夫人千惠美及建築師鄭世揚先生也一同參與受訪。原預定返回台灣的林宮主，為媽祖會的到來，延後預定行程並親自招待媽祖會一行。此行拜會目的，是媽祖會為建廟之事尋求意見，曾加再會長同林宮主之詳談中，林宮主的見解給予了媽祖會很大的幫助，表示一旦尋獲建廟之地，必定得向媽祖娘娘擲筊祈求，到時建廟時才能得到媽祖的庇護，以順利完成工程。曾鳳蘭副會長也對於建廟

之地應於市區還是市區外提出疑問。副董事長玄木口賢伉儷對此疑問表示，相等的金額於市區外比起市區內更能有更多空間善用。建築師鄭先生也提出，日本建築物有日本的建築規格法，一定要和台灣建築設計師共同進行，其作業效率才會提升。會後林宮主誠心表示，願意無條件和日本媽祖會成為正式的姐妹宮，並全力給予支持與配合；曾會長也承諾，若成功建蓋廟宇後必定會舉行姐妹宮之正式儀式。入江會長期望在有生之年，可以親眼看見廟宇的完工。最後，曾副會長希望透過報章，盼各地方有心人士可提供市區內之土地情況，可盡早達成建廟工程。

大阪佛光山舉辦文化祭慶祝母親節

【本報訊】大阪佛光山於母親節5月13日舉辦文化祭。內容包括佛教文物展示及各種以素食製成的台日小吃園遊會，邀請鄰近居民、信眾、僑胞一同歡度母親節。大阪中華總會副會長何武雄伉儷、神戶華僑總會會長陸超、欣華會會長李忠儒伉儷等多位僑領蒞臨共襄盛舉。

開幕儀式上，佛光山大阪協會會長林裕恒首先感謝大家光臨。希望此次文化祭能讓大家對佛教有進一步的認識，歡迎對佛教文物有興趣的民眾前往高雄佛光山佛陀紀念館參觀。最後祝福平日辛勞的媽媽們母親節快樂。

大阪辦事處僑務組組長蔡元良代表處長黃諸侯出席向大家問好。蔡組長感謝大阪佛光山平日對大阪辦事處的協力及為僑界的付出，推崇大阪佛光山在日本震災後努力進行各項支援活動。

大殿上，佛光會志工熱心地為民眾解釋福田衣、袈裟、僧鞋、念珠、錫杖等各項常見佛教文物及其中涵意。庭院裡歌聲樂聲環繞，信眾與僑胞分散在庭院裡欣賞表演，輕鬆享用素粽、菜包、蘿蔔糕、炒米粉、素食日式章魚燒等各種美食。

監寺永倫法師表示，展出的佛教相關文物及飲食均為文化。秉



持星雲大師理念，盼能在活動中結合文化教育的內涵，讓參加活動的民眾不但能夠歡喜，還能有所收穫、心靈感到充實。希望大家藉此機會相聚交流，僑胞及日本友人對佛教文物及素食文化都能有進一步的認識。

【本報訊】留日台灣同鄉會於五月十九日，在銀座六丁目的東京華僑總會，舉行第三次理監事聯席會議，達成多項議案。

會議首先由蘇會長成宗致簡，由名譽顧問詹德薰先生主持會議，討論明年準備召開懇親大會，就入場券的分配和如何促銷問題，還有場地、內

留日台灣同鄉會 召開理監事會議

容、飲料方面細節，提出熱烈討論。緊接著由詹名譽顧問先捐十萬日圓，蘇會長跟進捐五萬日圓補助「懇親大會」經費。還有張維正理事提出台灣留學生，若有意參加懇親大會，收費為多少問題，最後決議為半價。又決定於九月八日舉辦秋季烤肉大會，及

「台灣華僑總會」和「在日商工會會議所」共同舉辦「皇居、國會議事堂參觀」活動。會議中詹名譽顧問談諧風趣的談吐，進行得融洽愉快，理監事們熱烈討論，集思廣義，期盼能辦有意義且拓展生活圈子的活動，促進僑胞親善團結。

台灣現況與台沖關係



「那霸南區扶輪社」會長友利敏子致詞

「那霸南區扶輪社」(會長：友利敏子)於5月14日中午假那霸市太平洋飯店舉行例會，邀請台北駐日那霸分處粘信士處長。粘處長以「台灣現況與台沖關係」為此會發表專題演講。粘處長首先介紹那霸南區扶輪社與花蓮港之扶輪社，預定6月16日訪台進行締盟35週年交流。繼表示馬總統在兩岸政策上主張「不統、不獨、不武」三不政策，符合我國民意，亦使我國得以與中國大陸進行良好互動，發展經貿合作關係。馬總統將於5月20日舉行就職宣誓，繼續帶領我國朝「黃金十年」之方向前進，

兩岸關係亦將持續改善，對東亞地區和平穩定帶來貢獻。

在台日關係方面，馬總統於2008年執政以來台日關係發展迅速；2009年促成我國於札幌設辦事處、政治大學等5所院校，開設日本研究中心及實施台日打工度假簽證措施等；2010年簽署台日強化交流合作備忘錄，雙方設定15項加強交流領域；2011年日本國會通過海外藝術品保障法案後，我國故宮文物將於2014年6月首度來日在國立東京博物館展出；另2011年9月簽署台日投資保障協定、11月簽署開放天空協議後，加速台日新航線之開航等，



粘處長發表專題演講情形

目前台日關係可謂40年來最為良好之時期。

在台沖關係方面，去年八重山三市町村首長聯袂訪台進行觀光交流，並配合在台舉辦夏川里美演唱會，獲得廣大的迴響；沖繩縣仲井真知事也於去年及本年曾兩度率團訪台，參加「台琉論壇」及為響應台日開放天空協議赴華招商，促成4月14日我國華信航空首航台中-那霸航線；3月那霸市議會成立跨黨派「琉台友好議員聯盟」，獲全體議員參與，深信未來台沖關係仍在良好基礎上持續發展。

駐那霸辦事處舉辦總統就職祝賀會



駐那霸辦事處處長粘信士致詞

駐那霸辦事處為慶祝我國馬總統及吳副總統就職大典，於5月18日下午2時假那霸市內OCEAN飯店舉辦「中華民國第十三任總統及副總統就職祝賀會」。邀請沖繩縣內等各界友我人士200餘人出席，場面盛大。

首先由粘信士處長致詞表示，馬總統於1月14日總統大選中，以發展兩岸關係、維持東亞和平穩定為訴求獲得多數選民支持，以80萬票之差獲選連任總統。5月20日舉行總統及副總統就職大典，並有41國230名之政府祝賀團訪台。

馬總統就任以來積極推動外交，其成果有：獲128個國家等免簽證待遇、加入WTO政府採購協定、連續3年獲選以WHA觀察員身分參加WHO大會、推動參與UNFCCC及ICAO等聯合國專門機構獲國際社會認同等。我政府秉持「以台灣為主、對人民有利」原則持續兩岸對話，促



沖繩縣副知事上原良幸致詞

成兩岸簽署包含ECFA在內之16項協定。近年來推動台日各項交流，包括開設札幌辦事處、實施打工度假簽證、松山-羽田航線開航、於東京開設「台北文化中心」、簽署台日投資保障協定及航空自由化協定等。在台沖關係，建國100年時於沖繩共舉辦26項大型慶祝活動，本年迄今已舉辦22項交流活動，包括仲井真知事響應台日航空自由化協定訪華招商、東海大學與琉球大學簽署學術交流協定、那霸市議會成立超黨派「琉台友好議員連盟」、華信航空首航台中-那霸航線、花蓮市及與那國町共同舉辦水上摩托車跨洋活動、中琉文經協會蔡理事長雪泥榮獲日本政府頒贈「旭日小綬章」等。

馬總統提出將於第二任期朝黃金十年方向邁進，並以10年內加入TPP為目標，盼台沖雙方充分運用作為亞洲交流據點之優勢，深化彼此實質關係共創雙贏局面。



眾議員玉城Denny致詞



參議員島尻安伊子致詞

沖繩縣副知事上原良幸代理仲井真知事致詞表示：衷心祝賀台灣總統及副總統就職，深信台沖交流及友好關係將持續發展。眾議員玉城Denny表示：近期曾隨「日華懇」二度訪台晉見馬總統，盼台沖雙方重點加強港灣、物流方面之合作，將於國會中致力協助推動台日及台沖交流；參議員島尻安伊子表示：今後將與駐那霸辦事處持續合作推動台沖各項合作。那霸市議會琉台友好議員連盟會長永山盛廣表示：為表示與台灣交流之重視，今後將經由「琉台友好議員連盟」之平台，以推動台沖交流。祝賀會在沖繩各界人士之祝福下圓滿結束。

日本華僑團體回台慶賀體總統就職

【本報訊】第十三屆正副總統就職，僑委會舉辦海外僑胞歸國慶祝茶會，現場大批僑胞回台慶賀馬英九總統就職，而馬總統也感謝所有的僑胞回國，期望自己這一任，能夠做得更好，馬英九總統說：「我們大幅的增加社會福利，設立了國民年金老人年金、

同時兩次提高基本工資，擴大我們社會救助的範圍，增加六十多萬人，並且提高了八種社會弱勢的補助。」而吳敦義副總統，也感謝所有僑胞的支持，沒有僑胞，就沒有中華民國，吳副總統表示：「對於定居在全球各地的僑胞們，不僅是創建中華民國

的原動力跟功勳，同時也是在全球四面八方，與我們大家共同奮鬥捍衛中華民國主權的完整，確保談灣的安全跟繁榮。」

海內外總共一千多位貴賓，在僑委會的邀請之下，前來慶祝第十三屆的正副總統就職，尤其針對日華議員懇談會會長長平沼起

夫眾議員率團致賀，特別握手致謝，在所有的日本僑胞以及其他國家的僑胞，都開心的迎接總統順利連任就職，中華民國留日婦女會、台灣商工會議所、關西台商會、榮光聯誼會、大阪台灣同鄉會、東京崇正公會、琉球華僑總會、福岡縣中華僑總會、國民

黨部、大阪中華總會、世界華人工商婦女企管協會日本分會等華僑團體，也都與會現場，而現場還有一些藝術表演，讓所有的與會華僑，都開心的返台慶祝，外交部同時也表示，會持續關注華人在世界各地的動向，保持聯繫。



駐日代表馮寄台「台日關係」

台北駐日代表馮寄台5月16日下午13時應邀於日本早稻田大學，以「台日關係」進行演講，共有620位早稻田大學學生前往聽講，場面熱烈盛大。於馮代表演講前，早稻田大學總長鎌田薰特別設宴款待感謝代表來校演講並表達歡送之意。

馮代表演講中表示，馬總統上任以來，主張「和中」政策及「不統、不獨、不武」，同時拓展台灣外交關係，目前已獲128國

及地區免簽證，及23個邦交國關係穩定進展，同時台日關係推動更加順利。

在台日關係方面，日本為台灣最感親近之國家，是台灣人最喜歡之國家，馬總統重視民意，珍惜台日傳統緊密情誼，將台日關係定位為「台日特別夥伴關係」，4年來締結度假打工協定、開啟松山羽田機場直航、成立駐札幌辦事處、旅日台灣國人居留卡之國籍欄改登記為「台灣」，

以及故宮文物來日展出相關法案之通過等諸多成果，台日關係持續發展且密切友好。東日本大震災亦證明了台日厚重的友誼，台灣人民主動發起賑災活動，馬總統更是親自出席電視募款晚會呼籲民眾捐款。

回憶駐日3年8個月，係30多年外交官生涯最精彩亦係最有尊嚴之時光，特別是離任前應日本宮內廳邀請參加日皇春季園遊會，親蒙日皇伉儷感謝台灣提供東日

本大震災之莫大協助，係至高榮譽。

馮代表發表約30分之演講後，接受在座日本學生及台灣、美國及中國留學生踴躍提問，詢及台美關係進展、日本政權更迭對台日關係之影響、台獨問題及對中國大陸軍事擴張之看法等。馮代表回答表示，美國對維護台灣海峽穩定扮演重要之角色，亦係我安全保障之重要後盾。日本之外交政策係由嚴謹優良之官僚體制

執行，台日關係不受日本政權更迭之影響。台灣多數民意贊成「維持現狀」，並認為改善兩岸關係至為重要，馬總統政權係以務實方式拓展台灣國際事務，維護台灣人之尊嚴。台灣目前仍關注中國近來擴張軍備及經濟的崛起，過去數十年來曾在中國文攻武嚇陰影下求生存，倘中國仍使用軍事手段威脅台灣，將會導致台灣國民對中國之反感，並影響兩岸關係之發展。

Always Ahead
中華電信 是您最佳選擇!

SAVE 企業國際電話節費

- 提供企業IP國際語音整合服務及Smartphone手機國際電話節費服務。
- 快速建立全球集團的通訊平台，輕鬆撥打國際電話。
- 從日本撥打全球各地，節省約70%~80%國際電話費。

SI ICT 資通訊系統建置

- 企業資通訊基礎建設，含PBX系統、視訊會議系統、企業網路工程。
- 佈建跨國企業網路，如國際專線、日本國內專線、Internet上網服務。
- 銷售各項通訊終端設備及提供安裝與維護。

IPVPN 跨國企業網路

- 採用MPLS技術，提供企業客戶佈建全球網路。
- 節省企業網路建置成本。
- 7*24小時全年無休服務。

中華電信日本(株)
http://twgate-jp.twgate.net/bin/home.php

東京本社: 03-4590-2288
〒105-0012 東京都港区芝大門2-1-17朝川ビル5階

大阪事務所: 06-6614-9722
〒559-0034 大阪府住之江区南港北2-1-10ATC O's棟北館520

律師法人裕後法律事務所
YUKO LAW OFFICE, LPC

律師協會所屬辯護律師 王子裕林

本所提供包括契約之撰擬、來日設立子公司等營業據點、人事管理、損害賠償請求、債權回收、大陸、台灣事務相關之法律服務、債務整理。本所承辦一般民事、商事及行政訴訟、領域涵蓋公司法、勞動法、知識產權。本所不接受電話商量。有事商量、敬請提前預約來所相談。

誠實對應。秘密嚴守。★中文、日文對應

學歷
神戸中華同文小、中学校
灘高等学校
東京大学法学部
琉球大学法文学部

所屬
東京弁護士会
労働法制特別委員会委員
日本台湾法律家協会會員
一般社団法人日本商事仲裁協会 (JCAA) 會員

資格
申請取次弁護士

東京都中央区銀座7-10-5-1003 地鐵銀座站A3出口 徒歩5分
TEL:03-6255-6090 FAX:03-6255-6091(9:00~17:00) http://www.yuko-law.jp/

美食饗宴 飄香過海

【本報訊】2011年日本來台旅遊人數創歷年來最新記錄，其人數高達130萬人，突破了台灣觀光局預期的目標123萬人數。

為感謝日本旅行業者及媒體等相關人士對台灣觀光業的協助與支持，交通部觀光局與台北駐日代表處於5月18日晚間在東京大倉酒店舉行「台灣觀光美食饗宴」。這饗宴由交通部觀光局局長謝謂君以及去年台灣美食展「世界廚藝邀請賽」中獲得冠軍的「麟手創料理」師傅團隊、名廚陳兆麟、許全輝、中華美食交流協會理事長施建發等所組成。

首先由台北駐日代表馮寄台、台灣交通部觀光局局長謝謂君、日本觀光廳長官井手憲文、社團法人日本觀光振興協會會長西田厚聰等人開場。馮代表說明：這次宴會所使用之食材多半是從台灣運來，同時也表示為東日本

311的鼓勵及支持，並在料理中加入來自岩手、福島、宮城來的食材。而觀光局謝局長表示：此宴會的菜色以「人生」做為主題，透過人生、因果、試煉、融和、昇華、時尚、回憶、滿足、留戀、幸福等10道菜，象徵十全十美，並透過台日食材之運用，以不失台灣美食傳統而創作新料理，將美味精緻化，演繹出人生的豐富與精彩，更感受到台日永恆的友誼。日本觀光廳長官井手憲文也表示，去年在東日本311大地震時，台灣第一時間派出救援隊，並捐助巨額賑災，且協助日本一同振興觀光業，對於台灣這般的付出表示十分感謝。更聽到這場饗宴的食材有加入日本東北的食材，覺得台灣做事實在很貼心，讓他心存感激。

交通部觀光局前局長賴瑟珍饗宴時表示：很開心實現了

2011年若日本旅客超過125萬遊台，必定會帶領台灣金牌廚師來日本親自感謝日本旅行業界和媒體相關人士的承諾。更期許今年訪台日本旅客達到300萬人次。希望大家能夠一直支持台灣觀光業，為台灣再創旅遊新高。



主辦單位台北駐日代表處、台灣觀光局及金牌廚師師父紀念合照

潛進廚房內部 特別報導

【本報訊】「台灣觀光美食饗宴」中，在工作人員的安排之下，台灣新聞記者進入了廚房內部。現場情形讓記者實在大開眼戒，在各位金牌廚師師父的巧手之下，一道一道精緻的台灣美食就這樣誕生出來。工作人員私下透露，師父們幾乎沒有什麼休息時間，全心全力的做好每一道菜，就只為了希望能完整表現出這次饗宴的主

題。在中華美食交流協會理事長施建發的帶領下，簡單的介紹幾項菜色及冷盤，看著美食當前，實在令當下在取材的我們垂涎三尺。施理事長表示：十分感謝台灣交通部觀光局給予這次機會，讓各位金牌廚師可以來到日本，大展台灣美食料理的身手。而材料大多都使用台灣從北到南，東到西最好的食材，並且把台灣米酒，塩，糖之類的調味料帶來，



中華美食交流協會理事長施建發

才能做出真正道地的台灣味和台灣人情味，必定能帶來場貴賓滿興而歸。

翁啟惠榮獲日經亞洲獎 貢獻有功



台灣中央研究院·翁啟惠院長

【本報訊】日本經濟新聞社為表揚對亞洲發展有所貢獻的人士，於5月23日在東京帝國大飯店舉行第17屆「日經亞洲獎」頒獎典禮。3位得獎人中其名單之一，為台灣中央研究院院長翁啟惠，亦是台灣獲得日經亞洲獎的第6位得主。翁院長是醣鏈化學領域研究的第一人，其研究成果對新藥及製造疫苗上具有極大之貢獻，榮獲科學技術獎。

翁院長1983年起6年間，在德州農工大學化學系擔任助教授、副教授、教授。1989年被加州的Scripps研究院招攬，擔任化學教授。1991年至1999年接受日本政府邀請，擔任日本理化研究院尖端科學研究之醣科技研究所所長。2003年，翁院長回台擔任中研院基因體研究中心主任，積極

招攬傑出人才，並開發基因與疾病之關係研究。2006年繼李遠哲院長之後成為中研院第九任院長。

翁院長在獲獎後表示：了解到自己的研究工作的重要性。研究醣鏈化學領域超過30年的他，得知細胞表面醣分子是與疾病有相關之下，倘若在健康下及疾病下

找出有所差異，對於癌症、傳染性疾病，甚至是免疫疾病，即可研發新疫苗及新藥物。目前已有的一種癌症疫苗，進入人體試驗階段，主要是針對乳癌做為研究目的。因新疫苗的研發牽涉到9種癌症，如今只是起頭的第一步，下一步將會在其他癌症上運用。

台灣教會 聯合靈修會

因受311大地震影響，停辦一年的在日台灣教會關東區聯合靈修會，於5月份舉辦靈修會，參加有來自東京台灣教會、池袋台灣教會、川越台灣教會、高田馬場台灣教會及千葉台灣教會的弟兄姊妹共80多人參加，而活動地點選在風光明媚的九九里ヴィラそとぼう舉行。

今年特別邀請，從台灣來的郭榮敏牧師伉儷前來擔任講師，郭

牧師是台南神學院的退休教授，對舊約聖經詮釋學，學有專精的專家。人雖已退休，但仍被延攬至高雄聖光神學院任教，同時郭牧師仍積極的拓展讀經班，參與在第一線的教導服事。郭牧師太太是退休老師，任教小學40年餘，此次也分享自己的教養心得。

承辦此次聚會的總幹事同時也是千葉台灣教會長老江德哲維表

示：每年在日台灣教會關東區所屬教會，都選在黃金週的假期間舉辦聯合靈修會，目的是讓散居各地的信徒可以藉此增進交誼、加強連結，更重要的是，藉此可以得到信仰的裝備，成為有好見證的基督徒。這也是此次郭牧師強調的重點，郭牧師提醒信徒，要認真考查上帝的話語，要以行動回應上帝的呼召。

這次經過3天2夜的活動，每一位信徒都像是一充滿電的電池，預備回到各所屬的教會繼續服事上帝、服務世人。



團體合照



郭牧師 講道神采



郭牧師娘 教育傳承

山梨 石和・春日居温泉郷

石和びゅ〜ほてるグループの三つの湯っくり、味わうおもてなしの宿

日本山梨富士名勝 政府登録国際観光旅・JR 協定旅館連盟会員 日本台商 関連企業



山梨県笛吹市石和町松本 1409
TEL : 055-262-4166
http://www.hana-isawa.com

山梨県笛吹市春日居町鏡目 178
TEL : 0553-26-3811
http://www.k-view.jp/

山梨県笛吹市石和町川中島 1607
TEL : 055-262-4425
http://www.i-view.jp/

富士言語文化学園 入学相談 随時受付

2013年4月生・2013年10月生募集中 長期留學・短期遊學・渡假打工

- 本学園の特色
1. 立地：位於山梨。距離東京近100km約1.5h.
 2. 生活：全寮制 打工機會多。
(本學園為溫泉旅館所設立的學校)
 3. 升學：山梨縣內、東京的大學提攜。
 4. 師資：山梨縣立大學出身的師資陣容
 5. 特色：日本語學習之外，還有日本傳統文化、溫泉體驗、與當地居民互相交流 練習日語的空間 達到「活學活用」之效益

學校住所：
山梨県笛吹市石和町川中島1607-26
TEL : 055-262-7194 / FAX : 055-262-7193
URL : http://www.flca.jp
E-mail : info@flca.jp
MSN : gotofuji@hotmail.co.jp
Skype : gotofuji1 (表示名：富士言語文化学園)



安心・安全 學習環境
(財)日本語教育振興協会認定校 第10-B744号



捷安特暢遊波海道



台日雙方車友合照

【本報訊】全球自行車龍頭廠商，巨大集團董事長劉金標率領40多名台灣車友，在5月10日開始在瀨戶內展開「踩動樂活綠世界—日本島波海道之行」之旅，36年來未曾騎過腳踏車的駐日代表馮寄台亦應邀參加此行，另有120多位日方車友陪同。台灣方面參加的車友，除劉金標之外，包括巨大執行長羅祥安及多位董監事，以及華航與自行車業界的領導菁英，駐日關方參加的車友除馮代表外，台北駐大阪辦事處處長黃諸侯，經濟組組長余吉正。日本政方更是踴躍，愛媛知事村中時廣，今治市市長菅良二彥等多位縣市首長約120多位日方車友陪騎。

這次的活動，在台日兩方深受注目，除了台灣當地媒體外，日方媒體也大批採訪，甚至日本電子媒體還派出直昇機跟拍，此次行程包括環繞瀨戶內海的廣島縣、愛媛

縣、今治市、尾道市及周邊幾座小島的自行車旅遊路線。

馮代表表示：一開始還真有點後悔答應參加這活動，有36年沒碰過自行車了，但一路騎下來，雖然全身酸痛，但達到當初設定的目標40公里，回台灣後一定要買台自行車來騎，這項活動雖是他在日本地方參訪的最後一件活動，但就任駐日代表3年8個月以來覺得這次的意義最大的，因為從來沒有一次的台日活動中，有這麼多的日本縣市首長同時參加的。

捷安特董事長劉金標表示：這一路風光明媚，景色變化多端，很適合騎自行車，有平地、坡地、大海，風景實在美麗，可以同時一次騎好幾個島，是世界少有的景觀。建議台灣的車友和觀光客多到這裡來騎車，也希望日本的車友也到台灣騎自行車。

村中知事說，他一直相信島波海道是一個可以被全世界所喜愛的自行車旅遊路線，相信今天來自台灣的车友們應該都體會到了。日本人主要拿自行車當交通工具，他聽劉董事長說台灣已不再認為它只是交通工具，覺得它是一種新的生活形態，還是個健身的娛樂。他希望巨大公司協助愛媛縣推動自行車觀光旅遊活動，尤其2014年將主辦大島博覽會，有意在島波海道舉辦國際性的自行車大會，期盼這次台日自行車交流能成為島波海道邁向世界的一個新契機。

巨大集團在十七年前進入日本，除東京有旗艦店外，4月20日在今治市的車站前也開設約260平方公尺（近80坪）的店舖，販售自行車和零件等，還準備出租用的自行車方便愛好自行車人士利用，讓其自行車的優點讓更多人能親身體驗。

蒲郡日華親善協會年度總會



駐大阪辦事處黃諸侯處長

蒲郡日華親善協會於5月12日召開年度總會，駐大阪辦事處黃諸侯處長受邀出席。協會會長、前總務副大臣鈴木克昌眾議員藉此會議表示對台灣的感謝之意，去年311東日本大地震後，台灣人民的雪中送炭及踴躍愛心捐款，實為令人感動。當時為呼應台灣人民的積極協助，鈴木議員借秘書全力幫忙台灣捐贈抵日之醫療藥品及必需物質等貨櫃，並予分類送抵有需要之災區。此震災，增進了他對於促進台日關係之意志更加堅定。

黃處長表示，兩岸和解後，台日的關係可謂40年以來達到最佳狀態。例如日本將對在日台灣國人居留證國籍欄登錄修正為「台灣」；去年台日間簽定投資協議，最近日本Sony及Sharp陸續與台灣企業合作即為具體展現；台日「開放天空」協定更促成今年4月開設台北與靜岡、富山、鹿兒島及那霸等4定期航線；今年4

月19日日本天皇夫婦首度邀請台北駐日代表出席春之園遊會；八田與一紀念園區成立後，日人陸續前往植櫻，均象徵著台日友好關係；兩岸航班及人民往來頻繁，關係更趨複雜，台灣的文化及思想宗教等在兩岸間佔優勢，若台灣的民主繁榮能普及中國，將會是對岸人民之幸福。

福隆沙雕，熱鬧海風季節



沙雕師保坂俊彥

【本報訊】沙子堆出來，立體的線條，這是新北市福隆的海邊，每年一度的沙雕季，吸引上萬名國內外的遊客前來戲水，而這隻恐龍，雕的維妙維肖的，就是日本沙雕大師保坂俊彥的作品，花費了很多功夫，才雕成的沙雕侏羅紀公園，而今年福隆國際沙雕藝術季，一共用了5千噸細沙，邀請了臺灣、美國、日本、加拿

中台優惠通道 合法通關 門到門服務

日本 ←→ 台灣 ←→ 中國

往中國，日本進出口貨物，請交給我們!!
包稅清關 快速送達 安全可靠 誠信價實

不需批文、商檢、證明文件

歡迎二噸以上的客戶來電諮詢

3C產品、化妝品、電腦、辦公設備、各類食品、機械設備、各種零件、各種五金、化工原料等等承包受理。

サンゴールド株式会社 (日本總代理)

〒559-0022 大阪市住之江区綠木2丁目4番30号

電話：06-6683-8779 傳真：06-6685-3530

海空運



歡迎來電洽詢
誠徵全球代理商

歡迎安奉太歲 光明燈

安泰太歲·光明燈 造化元辰光彩、消災植福、事業順利、學業成就、萬事如意

即日起受理報名：太歲日幣¥3,000円·光明燈日幣¥3000円 (期間一年) 每月農曆初一、十五是感謝仙佛之日(敬拜仙佛、犒賞天兵·天將) 歡迎善信大德參加。本院免費提供好吃、健康的(台灣素食料理)

宗教法人 日本大道院純陽宮

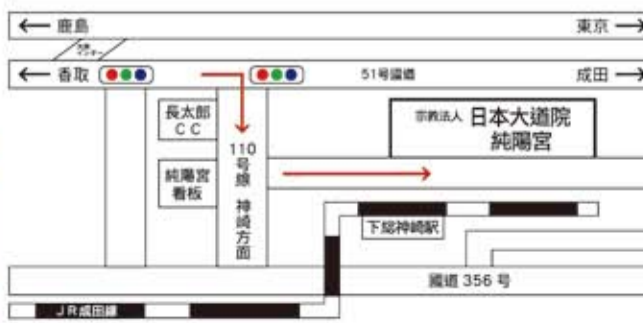
住所：〒289-0216 千葉県香取郡神崎町植房 950-1

TEL: 0478-72-1068 或 72-1899 FAX: 0478-72-1089

董事長 林秋雄 興建總會長 胡明信



- 交通アクセス
- ・JR成田線「下総神崎駅」からタクシー5分
 - ・東関東自動車道「大栄インター」→国道51号成田方面二つ目信号 右折神崎方面→県道110号→「純陽宮看板」左折
 - ・国道356号→信号「神崎大橋際」より旧国道356号へ→信号「都駐在所横」右折→「純陽宮看板」右折



2012年日本中部台灣留學生會第一彈！ 麒麟啤酒工場見學の旅

日本中部台灣留學生會在5月12日舉辦了麒麟啤酒工場見學活動，當天20多名台灣留學生們從愛知、岐阜、三重縣等各地趕來名古屋，一同共襄盛舉參與本次活動。

當天，解說人員向同學們介紹工廠的設備及說明啤酒的製程，令大家驚呼連連，原來啤酒的製作過程是如此繁複。見學的過程讓大家更了解麒麟啤酒的歷史演進、試喝到口味很特別的新鮮麥汁，以及啤酒製成之後的機械自動化包裝過程...等。整個活動最令同學們期待的就是啤酒試喝活動！今年適逢麒麟名古屋啤酒廠50周年紀念，同學們幸運地喝到50周年紀念生啤酒，體會到那專屬於夏日的美味，大家喝的不亦樂乎，每位同學臉上都掛著微醺的笑容順利結束了這次啤酒工廠參觀活動。



此次的活動讓同學們了解到原來一杯生啤酒，製作手續是如此繁複，為了製作出好的產品，企業員工們所表現出的日本職人精神更令大家欽佩不已，期望在日本留學的台灣同學們能有更多機會參加日本企業的見學活動，在活動過程中可以更好地了解日本的企業文化與精神。



留學生大小事

綠意盎然，生氣蓬勃版

2012年度台灣留日京都滋賀地區同學會 新生歡迎會



本年度的台灣留日京都滋賀地區同學會新生歡迎會於4月9日在京都知名的台灣料理店「台北城」舉辦。台北城是一間口味正宗的台灣料理店，菜色精美可口，讓遠赴日本留學的台灣留學生們在異鄉也能品嚐道地的台灣味，一解鄉愁。

活動當天有90多位同學們熱情參與本次新生歡迎會；同學會幹部們精心規劃了許多小遊戲，讓同學們在用餐同時也可以藉由參與遊戲，增進與周圍朋友間的互動，達到互相交流、增進感情的目的。精心策劃的團康遊戲由於時間安排緊湊，內容相當活潑生動，讓原本互不相識的同學及貴賓們能夠很快打成

一片。

而當日的壓軸大戲、抽獎活動，由於今年比往年有更多熱情贊助者提供豐富獎品讓留學生們抽獎，這些豐富的獎品更是將現場同學們的熱情炒到最高峰，尤其是抽出同學會所提供的22吋液晶電視頭獎的那一刻，全場歡聲雷動好不熱鬧。

在同學會幹部們的努力之下，順利完成本年度的第一項活動，不論是現場硬體、軟體方面皆達到預期的目標，讓到場蒞臨的同學以及貴賓們都能夠盡興而歸，期望在京滋賀地區的同學們對於台灣留日京都滋賀地區同學會接下來的活動也能更加擁躍的參與及支持，期待下一個活動會更好。



JAPAN NONFICTION LIFE 留學生大小事之男子漢省錢料理



本期男主角FATTI哥，擁有東京中野地區「最省錢男子漢料理大師」頭銜，最高紀錄平均一餐 150日圓，滷白菜一顆吃三天！

FATTI哥的省錢名言錄

- 1、逛百貨買特價商品是花錢！逛超市買特價商品是省錢！
- 2、快要過期的東西沒關係，我今天把它煮下去沒事了。煮下去之後就可以放，然後催眠自己它沒有過期。(好孩子不要學！)
- 3、冰箱裡面快要壞掉的東西，把它變成滷的就對了！滷過的食物就好像泡過福馬林一樣，可以延長食物的生命。當食物進到胃裡，它也會很感動自己沒有被丟掉，它會高興吶喊「我進到一個人的胃裡了...」

在日本為了要健康快樂地生存下

去，留學生們最想學會的一項技能就是、作好吃又營養的省錢料理。

日本的外食平均價位約在750~1500日幣左右，尤其是東京地區物價水準更是世界排名數一數二高，唯一比較接近台灣物價水準的只有便利商店裡面的105日圓御飯團。對一名什麼都要省的留學生來說，若是餐餐外食的話，存款餘額很快就會接近虛無狀態。但是如下圖這樣一份有玉米湯、雞肉咖哩，和簡單配菜的一餐，不僅份量充足，且平均一餐只要300~450日幣，而且重點是咖哩一鍋可以吃好幾天！



咖哩就是「萬物皆可搭」，把蔬菜和肉類丟進去就可以了！！



由於房租每個月幾萬日幣都是固定的，昂貴的幾百萬日幣學費也是一開學就繳了，所以剩下的只有每天的伙食費是可以掌握在自己手中。同學們，趕快別再逛會讓你花大錢的百貨公司或是一天到晚貴婦人下午茶了！以後每天逛超級市場從買菜開始省錢大作戰吧！



留學生大家一起吃飯
任何簡單的料理都變得非常好吃

從未下廚的初心者，請先從最簡單的「米奇曼男子漢料理」之「孤兒丼」開始入門吧！



台灣布袋戲 東京粉墨登場



第35回設計展出展的台灣布袋戲人偶

國的設計者和藝術家共一萬人以上參展，其入場人數都以萬來計算。今年的第一場，於5月12、13日舉行第35回設計展。

今年展出者裡有來自台灣朋友的參與。由「弘宛然古典布袋戲團」和「河洛坊」帶來布袋戲和木偶的展示，這二天各有三場小型現場表演。

河洛坊是位於台北市中心的布袋戲人偶製作和有販賣的專門店，製作出來的每一尊精緻的布袋戲人偶都代表著戲臺上的每一個生命，同時也表現出每一角色輝煌的歷史。弘宛然古典布袋戲團團長吳榮昌表示：其實台灣布袋戲是200年前從中國傳承而來，而時代的變遷已逐漸成為了台灣的主要傳統文化之一，希望藉此行在設計展裡能夠把這傳統文化發揚光大，讓日本人對台灣布袋戲更加瞭解，更加支持。布袋人偶在戲台上一個個栩栩如生的就像真人有了生命力。

【本報訊】從1994年開始，每年5月和11月都在日本東京國際展示場展示設計(Art Event Design Festa)，而每次都有來自世界各



台灣美容相關企業拓展平台 「Beautyworld Japan」

【本報訊】「Beautyworld Japan」為日本化妝美容用品產業中最具影響力，集合擁有美顏、美指、美容機器、美髮、醫療美容等相關商品等情報及技術之企業的展示會。自1998年初展以來，對於美容相關業界而言受到相當高度的注目，是獲得世界美容最新相關情報的機會。每年的5月在東京和11月在大阪的國際化妝品美容展覽會都讓海內外相關人士相當的注目。而今年的第十五回在東京「Beautyworld Japan」國際化妝品美容展覽會，於5月14日至16日一連三天在東京國際展示場盛大舉行。由18個國家、地區共575家企業(日本：452家 海

外：123家)參展，展示會現場集合了全世界最新的美容科技、設備和產品。連三天的來場參觀人潮5萬5人次左右，不輸以往的盛況。

這次展示會裡也有代表台灣的企業共9間參加，不過比往年台灣的參展商比較起來人數極少許多。台灣企業方面有假睫毛製品、去角質足膜、電動睫毛膏、化妝刷毛、保濕噴液、面膜、化妝用品容器等商品一一都在展覽會中展示。相信此展示會對台灣美容相關企業將會作為拓展日本市場和掌握全球美容趨勢的最好平台。

妙妙老師的日本購屋Q&A

購買不動產時的費用

問：購買不動產時、請問會發生什麼費用呢？

答：在日本購買不動產時、所發生的費用有以下幾種、

★購買時要付的費用

1、仲介服務費

依照現行日本法令的規定、中古屋仲介服務費標準為：買賣

雙方各為成交價3%+6萬日圓(不含消費稅)。400萬日圓到200萬日圓的物件是成交價的4%+2萬日圓。200萬日圓以下的物件是成交價的5%。

2、契約印花費

不動產買賣契約、貸款契約等契約書作成時、是依買賣金額課稅的。通常一份契約書上要貼上規定的印花、蓋上印才算已納稅。

3、登錄許可稅

登錄許可稅就是我們所謂的國稅、所有權登記時必要發生的費用。在日本、一般這些手續都是由日本的司法書士(台灣稱為代書)來代辦的。稅台帳之價格也

就是購屋價格是以公告地價為基準的、有以下登記費用：

1、所有權移轉登記費：房屋買賣為2%。

2、所有權保存登記費：新的建築物登記時的0、4%

3、抵押權設定登記費：債權金額為0、4%(借貸房屋貸款等時候使用)

4、貸款關係費

團體信用生命保險費：這個保險在台灣是沒有的、買賣契約中萬一買主發生任何情況(例死亡)時、是用來償還貸款及替他支出的。

貸款手續費：是依金融機關不同而定的事務費用、通常為3~5萬日圓不等。日本系的銀行會要求投保此險、台灣系的銀行通常不會有所要求。

5、火災保險料

日本買房時通常都會保火災保險。在貸款申請的同時、通常會被要求加入35保險。

6、不動產所得稅

對購買物件的人所課的不動產取得した人に課的都道府県稅。不動產取得稅的課稅標準は固定資產稅評價額。

①土地:固定資產稅估價格(公告地價) x 1/2 x 1%

②固定資產稅估價格(公告地價) x 3%。

7、消費稅

原則上土地是沒有消費稅、只是建築物才有課稅

★購買後的費用

貸款以後所有經營物件的種種費用。其費用大約抓為年間房租收入的10%~15%左右(參考值)。費用有以下幾項：

• 資產稅

擁有土地或建物等固定資產的人都要被課市区町村稅。每年都要被徵收。

• 維修費

租客退房後、房屋的裝潢及故障地方的維修費用。

• 管理委託費

管理物件的管理費用。是付給管理物件公司的費用。通常為房租的5%左右程度(清掃費用不包括)。當然自己可管理時就不必付管理費。

• 所得稅

所收到房租扣到所有經費後、若有剩餘時要扣的稅金。

• 物件內公共使用部分的電費
建築物內公用使用部分的照明電費。

• 其他
水道的清洗(預防水管堵塞)、庭院保護、大樓清掃費用等。

• 貸款
每個月償還的利息及貸款金額。

領務問題 Q&A (3)

問:父親是日本籍,母親是中華民國國籍,小孩可以申請中華民國護照嗎?

答:中華民國國籍法在民國89(2000)年2月9日修正公布實施之前,採用父系主義,必須父親具有中華民國國籍,小孩才會具有中華民國國籍;但國籍法修正後,改採父母雙系主義,只要父親或母親之一具有中華民國國籍就可以,因此父親是日本籍,母親是中華民國國籍,其小孩是具有中華民國

國籍。這項新規定可追溯適用於新法公布實施之前已出生者,但以新法公布實施時尚未成年者為限,亦即必須是69年2月10日以後出生者才可追溯適用。

同時具有日本及中華民國籍,會形成所謂雙重國籍問題。由於日本基本上是採用單一國籍制度,因此具有日本國籍,同時又申請中華民國護照持有者,確實會有抵觸日本國籍法之虞。

現已具有台、日雙重國籍或未來計畫成為台、雙籍之僑胞,須考量個人主客觀條件及個別需求後,自行作最佳之選擇與決定。

仲介手数料割引あり
賃貸物件探しもお手伝い致します

事務所付き作業場・倉庫	一戸建て
¥平井 駅歩5分	¥平井 駅歩10分
7,980万	1,380万
所有權土地:158.14㎡ 1F102.24㎡/2F102.24㎡ 首都高平井ICまで3分 居住スペース付き 自社物件、仲介手数料0円	所有權土地:40.36㎡ 建物面積:42.55㎡ 昭和42年建 リフォーム済 現年間102万円賃料収入

株式会社フォーカス(FOCUS CO.,LTD.)
担当:吳炯麟(中日文OK)
携帯:080-1190-9399(SOFTBANK)
電話:03-5836-2137
E-mail: allen@vstream.co.jp

TOKYO にほんごトレーニング

在日台灣人日本語學習者大募集! 東京日本語培訓
www.tnt-tokyoni-hongo.com

每週一次課程・夜間課程・星期六課程等等
這裡有各種課程。

教室靠近車站、從新大久保只要3分鐘!
可以選擇多樣課程內容
重視會話的少人數班級

TEL: 03-3202-9544

ブリッジアカデミー日本語教室
Bridge Academy
東京都新宿区百人町2-1-6 4F
E-mail: info@bridge-ac.jp

JR新大久保駅から徒歩3分
西武新宿線新宿駅北口から徒歩5分

2012年4月SAMU教育學院 新校舍開校

願彌在新的一年裡一帆風順、學業有成!

留學課程12年10月生、
短期課程隨時招募中!
經驗豐富的教師陣容・優良學校・
獎學金制度・短期留學也OK!



日本語教育振興協会認定校

SAMU教育學院

東京 JR山手線 新大久保駅 徒歩3分
連絡先: 東京都新宿区百人町2-1-6
TEL.03-3205-2020 FAX.03-3205-2022
WEB. http://www.samu-language.com

住まいの情報 リスクの少ない安定収入「収益物件」「戸建」 JUN.2012 住んで良し、貸して良し、都心・城南・都内の価値有る物件満載!!

協栄建設株式会社 166-0002 東京都杉並区高円寺北2-20-7 5373-1111 (代) http://www.kyoei-kensetsu.net/

日本36年信譽的公司 歡迎洽詢 中文專線:+81-80-3388-6162 sanpo.keiko@i.softbank.jp 余小姐

池袋 1億8,000万円(税込) RC造3階建、1DK×13F、2DK×2F、満室稼働中 利息0.811%

恵比寿 1億8,000万円(税込) RC造3階建、1K×16F、「広尾」駅歩10分も利用可 満室稼働中

中野 2億1,000万円 中央線・東西線・総武線 徒歩7分 管理良好、好立地、H22年12月、外壁防水工事実施済

豪徳寺 1億1,800万円 小田急線/徒歩8分 SRC造4階建、5LDK×1F、事務所×1F、P4台可

梅ヶ丘 1億500万円 小田急線/徒歩3分 鉄骨造地下1階付地上3階建、1K×6F(洋室)、3DK×1F(自己利用可、倉庫、P3台有)

阿佐ヶ谷 9,800万円(税込) 2LDK×2F、事務所×1F、P×2台有、緑多く住環境良好 用途多大

学芸大学 2億7,800万円(税込) 一棟売アパート JR中央線/徒歩9分 2LDK×2F、事務所×1F、P×2台有、緑多く住環境良好

武蔵新田 1億2,400万円(税込) 一棟売アパート 東武東上線/徒歩3分 RC造4階建 満室稼働中

武蔵新田 1億2,400万円(税込) 一棟売アパート 東武東上線/徒歩3分 RC造4階建 満室稼働中

本郷三丁目 2億5,300万円(税込) 一棟売アパート 東京メトロ丸の内線/徒歩3分 約8.4M公道に約11M接道、1R×14F

練馬 2億500万円(税込) 事務所×1F、1K×1F、1DK×12F、満室稼働中、外壁修繕済 利息0.8%

成増 1億500万円(税込) 一棟売マンション 東武東上線/徒歩11分 鉄筋コンクリート造、1K×12F・2DK×1F 満室!

椎名町 1億2,500万円 一棟売アパート 西武池袋線/徒歩9分 都営大江戸線「落合南長崎」駅歩8分、三方空間

南阿佐ヶ谷 1億3,000万円 一棟売ビル 東京メトロ丸の内線/徒歩13分 RC造5階建、5.5M×5.5M公道角地、用途多大

上町 1億1,530万円(税込) 賃貸併用住宅 東武世田谷線/徒歩4分 2LDK×1F(オーナー住居)、1R×3F、店舗×1F、南西側6M公道面

新中野 5,980万円(税込) 一棟売アパート 東京メトロ丸の内線/徒歩6分 2K×4F 1室1フロム済すに住めます

高井戸 5,900万円 一棟売アパート 京王井の頭線/徒歩8分 利息0.728%、閑静な住宅街、南公道につき隣当り良好

岩本町 6,380万円 一棟売ビル 都営新宿線/徒歩5分 鉄骨造4階建、南6M×西6M公道角地

赤坂 6,900万円 店舗付1階住宅 東京メトロ千代田線/徒歩4分 店舗付1階住宅

桜新町 1億2,000万円(税込) 一棟売ビル 東武池袋線/徒歩12分 RC造3階建、1K(21㎡)×2F、1DK×3F、1LDK×1F、2LDK×1F

板橋本町 5,280万円(税込) 一棟売アパート 都営三田線/徒歩6分 1R×8F、タイル貼、外壁塗装済み! 利息0.91%

武蔵関 5,380万円 賃貸併用住宅 西武新宿線/徒歩6分 鉄骨造3階建、2LDK×3F、屋根付P×1台有

大泉学園 5,980万円(税込) 一棟売アパート 西武池袋線/徒歩5分 駅5分! 居室6帖以上、1R×10F

下赤塚 7,980万円(税込) 一棟売アパート 東武東上線/徒歩11分 駐車場4台、東南約4M×南西約4M公道角地

萩窪 1億4,000万円 一棟売マンション JR中央線/徒歩10分 RC造3階建、住環境良好、長期安定資産として

緑が丘 1億4,900万円 賃貸併用住宅<仲介> 自宅部分144㎡、収納豊富 アパート全4室、バストイレ別

信濃町 1億4,500万円(税込) 一棟売マンション<仲介> RC造3階建、全8室、各室18㎡以上、換気設備、5洋建設計画

高円寺 6,780万円(税込) JR中央線/徒歩5分 一棟売マンション<仲介> 1DK×5F、バイク置場2台、鉄骨造3階建、利息0.72%

東中野 3,980万円(税込) 中古戸建<仲介> 1F:1DK(住宅用)2F:2R、3R、3R、4R、4R、4R、4R、4R

江古田 1億2,500万円(税込) 一棟売デザイナーズマンション<仲介> デザイナーズマンション、充実の室内設備、タイルフロア、オートロック付、大学駅在

梅ヶ丘 5,200万円(税込) 一棟売アパート<仲介> 木造2階建、1R×8F、全室角部屋付付付、閑静な住宅街

中村橋 6,280万円 一棟売アパート<仲介> 1R×10F、木・RC造地下1階付地上2階建、角地、駐輪場、駐車場有

上井草 6,500万円 一棟売アパート<仲介> 7.8M×6M公道角地、整形地、ガレージ付2DK×3F、管理状態良好

明大前 8,595万円(税込) 新築一棟売アパート<仲介> 1K×10F、緑地付き取付、全室床暖房完備、緑面防犯カメラ付

代官山 8,800万円 一棟売アパート<仲介> 「渋谷」駅徒歩2分、2K×4F、1DK×2F、全空調

矢口渡 8,830万円(税込) JR中央線/徒歩9分 新築一棟売アパート<仲介> JR中央線「矢口渡」駅徒歩18分、土地45坪、1K×8F、充実設備

※掲載全物件仲介。☆広告有効期限/平成24年6月末日。●掲載物件は平成24年5月19日現在のもので、万一価格の変更または売却の場合はご容赦下さい。●表示価格他に登記費用・仲介手数料などが必要。●表示利息は固定資産税等・その他対象不動産維持するために必要な費用の控除前のものです。